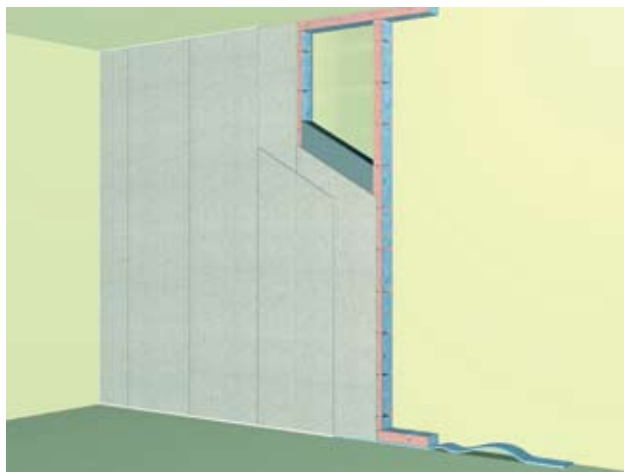


AKOESTIREGEL MD

TEGEN WANDEN



Tegen de vlakke wand worden aan de boven en onderzijde Akoestiregels MD gemonteerd. De horizontale Akoestiregel bij de vloeraansluiting wordt rondom een foamstrook geplaatst (Bij steenachtige wanden wordt de Akoestikon slagplug gebruikt). Vervolgens worden de Akoestiregels verticaal met een hart op hart afstand van 600 mm en bij de hoekaansluitingen tegen de wand bevestigd. Tussen de Akoestiregels worden de Akoestifoam HF platen klemmend geplaatst. Daarna wordt een beplating van 12,5 mm Akoestipanel F12 bevestigd tegen de Akoestiregels met behulp van Akoestikon F3 schroeven.

Vervolgens wordt een tweede beplating van 12,5 mm Akoestipanel F12 nadenverspringend bevestigd met F3 schroeven. De naden van deze laag platen worden voorgelijmd met Akoestifix FPU lijm (1 koker voor 15 m¹). Direct na het uitharden van de lijm worden de overtollige resten afgestoken. De Akoestipanel F12 platen worden circa 5 mm vrijgehouden van de bestaande constructies en afgekit met Akoestikit (verbruik circa 0,25 koker per m¹). Bij buitenscheidings constructies dient voordat de beplating wordt aangebracht aanvullend een dampremmende laag van 0,3 mm PE folie over de Akoestiregels te worden gespannen.

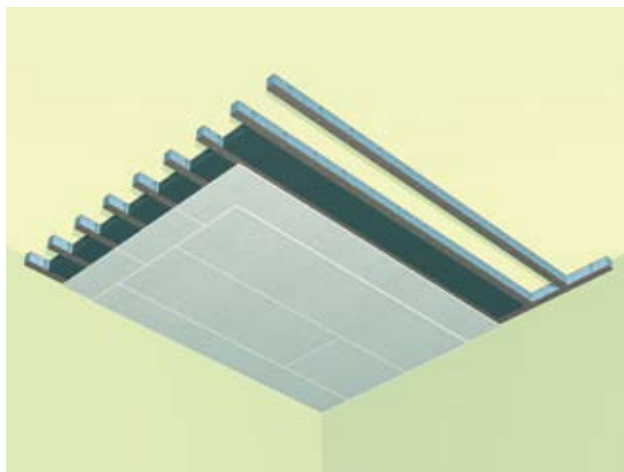
TEGEN SCHEIDINGSWANDEN



De scheidingswand wordt als volgt samengesteld: rondom tegen plafond, vloer en wanden houten regels monteren. De horizontale houten regel bij de vloeraansluiting wordt rondom een foamstrook geplaatst. Vervolgens verticale tussenstijlen plaatsen (600 mm h.o.h.).

Tegen de voorzijde van het stijl- en regelwerk Akoestiregels monteren. Tussen de houten stijlen én de Akoestiregels worden de Akoestifoam HF platen klemmend geplaatst. Daarna wordt aan weerszijde van de Akoestiregels en het regelwerk een beplating van 12,5 mm Akoestipanel F12 bevestigd met behulp van Akoestikon F3 schroeven. Vervolgens wordt wederom aan weerszijde een tweede beplating van 12,5 mm Akoestipanel F12 nadenverspringend bevestigd met F3 schroeven. De naden van deze laag platen worden voorgelijmd met Akoestifix FPU lijm (1 koker voor 15 m¹). Direct na het uitharden van de lijm worden de overtollige resten afgestoken. De Akoestipanel F12 platen worden circa 5 mm vrijgehouden van de bestaande constructies en afgekit met Akoestikit (verbruik circa 0,25 koker per m¹).

TEGEN VLAKKE PLAFONDS



Rondom het vlakke plafond bij de aansluiting met de wanden worden Akoestiregels MD bevestigd. Vervolgens worden de Akoestiregels met een hart op hart afstand van 300 mm tegen het plafond bevestigd (Bij steenachtige plafonds dient de Akoestikon slagplug te worden gebruikt). Tussen de Akoestiregels worden de Akoestifoam HF platen klemmend geplaatst. Daarna wordt een beplating van 12,5 mm Akoestipanel F12 bevestigd tegen de Akoestiregels met behulp van Akoestikon F3 schroeven.

Vervolgens wordt een tweede beplating van 12,5 mm Akoestipanel F12 nadenverspringend bevestigd met F4 schroeven. De naden van deze laag platen worden voorgelijmd met Akoestifix FPU lijm (1 koker voor 15 m¹). Direct na het uitharden van de lijm worden de overtollige resten afgestoken.

De Akoestipanel F12 platen worden circa 5 mm vrijgehouden van de bestaande constructies en afgekit met Akoestikit (verbruik circa 0,25 koker per m¹). Bij buitenscheidings constructies dient voordat de beplating wordt aangebracht aanvullend een dampremmende laag van 0,3 mm PE folie over de Akoestiregels te worden gespannen.

TEGEN BALKEN PLAFONDS

Tussen de balken van de draagconstructie worden de Akoestifoam HF of Akoestiwol HR platen klemmend geplaatst. Tegen de balklaag, in haakse richting worden de Akoestiregels MD geschroefd (300 mm h.o.h.). Indien de balken van de balklaag meer dan 600 mm h.o.h. uit elkaar liggen dient er eerst in haakse richting een draagkrachtig rachelwerk (300 mm h.o.h.) gemonteerd te worden alvorens de Akoestiregels te bevestigen.

Daarna wordt een beplating van 12,5 mm Akoestipanel F12 bevestigd tegen de Akoestiregels met behulp van F3 schroeven. Vervolgens wordt een tweede beplating van 12,5 mm Akoestipanel F12 bevestigd met behulp van F4 schroeven. De naden van deze laag platen worden voorgelijmd met Akoestifix FPU lijm (1 koker voor 15 m¹). Direct na het uitharden van de lijm worden de overtollige resten afgestoken.

De Akoestipanel F12 platen worden circa 5 mm vrijgehouden van de bestaande constructies en afgekit met Akoestikit (verbruik circa 0,25 koker per m¹). Bij buitenscheidings constructies dient voordat de beplating wordt aangebracht aanvullend een dampremmende laag van 0,3 mm PE folie over de Akoestiregels te worden gespannen.