

## VERWERKINGSOMSCHRIJVING AKOESTIPLEX MXT HELLEND DAK

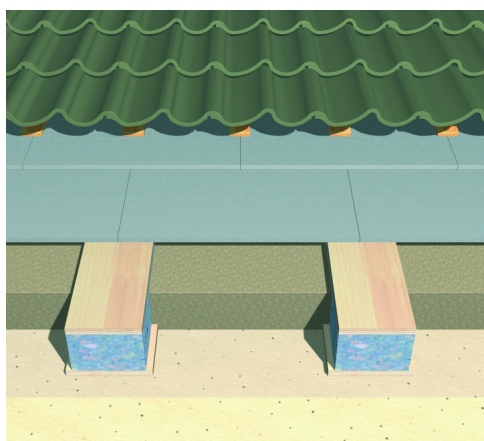


Op de dakconstructie eerst een dampremmende 0,3 mm dikke PE folie aanbrengen.  
Hierop de Akoestiplex MXT dakprofielen bevestigen.

De 170 mm brede profielen worden haaks op de gootrichting aangebracht. De profielen worden met schroeven door de uitkragende onderplaat aan weerskanten op de ondergrond geschroefd. Maximale schroefafstand bedraagt 300 mm. De h.o.h. afstand tussen de dakprofielen bedraagt 600 mm. Tussen de Akoestiplex MXT dakprofielen worden flexibele Akoestifoam HF of Akoestiwol HR platen klemmend aangebracht.

Ter hoogte van de dakranden een opstaande constructieve randbalk aanbrengen, eventueel voorzien van een 60 mm breed en 50 mm dik Akoestiplex MX 50 randregel die wordt bevestigd via de prefab gaten in de bovenlijst. De profielen worden zodanig bevestigd dat de schroef alleen de onderlijst bevestigt aan de onderliggende balk.

De hoogte van de randbalk (in combinatie met het Akoestiplex MX 50 profiel) dient gelijk te zijn aan de dikte van de Akoestiplex MXT profielen.



Op de Akoestiplex dakprofielen en de randbalk worden, in de profiel richting, 14 mm dikke Akoestipanel I/14 platen in verband geschroefd. Schroeven 100 mm h.o.h.. Eventueel wordt vervolgens een tweede laag Akoestipanel I/14 platen met korte spaanplaat schroeven vastgeschroefd (150 mm h.o.h.). De beplating bij de aansluiting van de bestaande constructies circa 5 mm vrijhouden en de naad afkitten met een vochtbestendige en elastische kit.

Indien van toepassing de Akoestipanel I14 beplating van de beide dakhelften in de nok aan elkaar koppelen.

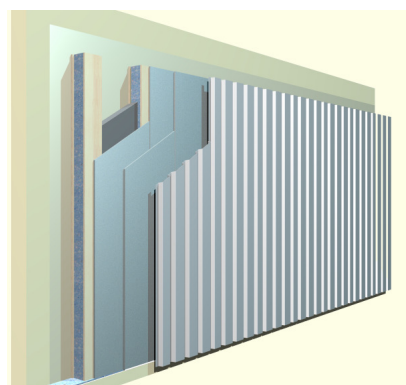
Over het geheel worden achtereenvolgens aangebracht: ventilerende folie, tengels, panlatten en dakpannen (waterkerende dakbedekking).

## VERWERKINGSOMSCHRIJVING AKOESTIPLEX MXT tegen vlakke BUITENGEVELS

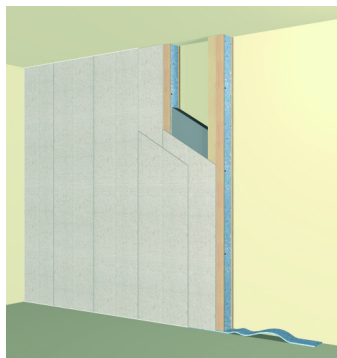
Tegen de buitengevel eerst een dampremmende 0,3 mm dikke PE folie aanbrengen. Hierop de Akoestiplex MXT profielen bevestigen. De 170 mm brede profielen worden in verticale richting aangebracht (600 mm h.o.h.). De profielen worden met schroeven door de uitkragende achterlijst aan weerskanten op de ondergrond bevestigd. Maximale schroefafstand bedraagt 300 mm. De onderzijde van de profielen dienen te rusten op een constructieve horizontale rand die is voorzien van een foamstrook. Deze constructieve rand dient voldoende breed te zijn om de profielen en Akoestipanel beplating te ondersteunen. Tussen de Akoestiplex profielen worden de Akoestifoam HF of Akoestiwol HR platen klemmend geplaatst.

Op de Akoestiplex profielen worden, in de profiel richting, 14 mm dikke Akoestipanel I/14 platen in verband geschroefd. Schroeven 100 mm h.o.h.. Vervolgens wordt een tweede laag Akoestipanel I/14 platen met korte spaanplaat schroeven vastgeschroefd (150 mm h.o.h.). De beplating bij de aansluiting van de bestaande constructies circa 5 mm vrijhouden en de naad afkitten met een vochtbestendige en elastische kit.

Over het geheel een regenkerende buitenbeplating aanbrengen.



## VERWERKINGSOMSCHRIJVING AKOESTIPLEX MXT tegen WANDEN



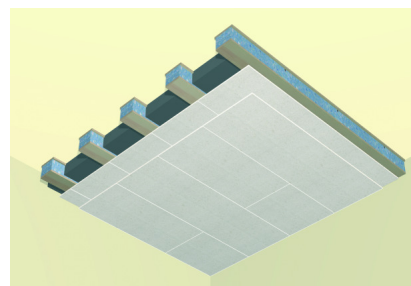
Tegen de vlakke wand worden de Akoestiplex MXT profielen via de uitkragende achterlijst verticaal bevestigd (600 mm h.o.h.). De onderzijde van de profielen rusten op een horizontale foamstrook die op de vloer is geplaatst. Tussen de Akoestiplex profielen worden de Akoestifoam HF of Akoestiwol HR platen klemmend geplaatst. Daarna wordt een beplating van 12,5 mm Akoestipanel F12 bevestigd tegen de Akoestiplex met behulp van Akoestikon F3 schroeven.

Vervolgens wordt een tweede beplating van 12,5 mm Akoestipanel F12 naderverspringend bevestigd met F3 schroeven. De naden van deze laag platen worden voorgelijmd met Akoestifix FPU lijm (1 koker voor 15 m<sup>2</sup>). Direct na het uitharden van de lijm worden de overtollige resten afgestoken. De Akoestipanel F12 platen worden circa 5 mm vrijgehouden van de bestaande constructies en afgekit met Akoestikit (verbruik circa 0,5 koker per m<sup>2</sup>).

Bij buitenscheidingsconstructies dient voordat de beplating wordt aangebracht aanvullend een dampremmende laag van 0,3 mm PE folie over de profielen te worden gespannen.

## VERWERKINGSOMSCHRIJVING AKOESTIPLEX MXT tegen vlakke PLAFONDS

Tegen het vlakke plafond worden de Akoestiplex MXT profielen via de uitkragende achterlijst bevestigd (600 mm h.o.h.). Tussen de Akoestiplex profielen worden de Akoestifoam HF of Akoestiwol HR platen klemmend geplaatst. Daarna wordt een beplating van 12,5 mm Akoestipanel F12 bevestigd tegen de Akoestiplex met behulp van Akoestikon F3 schroeven.



Vervolgens wordt een tweede beplating van 12,5 mm Akoestipanel F12 naderverspringend bevestigd met F4 schroeven. De naden van deze laag platen worden voorgelijmd met Akoestifix FPU lijm (1 koker voor 15 m<sup>2</sup>). Direct na het uitharden van de lijm worden de overtollige resten afgestoken. De Akoestipanel F12 platen worden circa 5 mm vrijgehouden van de bestaande constructies en afgekit met Akoestikit (verbruik circa 0,5 koker per m<sup>2</sup>).

Bij buitenscheidingsconstructies dient voordat de beplating wordt aangebracht aanvullend een dampremmende laag van 0,3 mm PE folie over de profielen te worden gespannen.

## VERWERKINGSOMSCHRIJVING AKOESTIPLEX MXT tegen BALKEN PLAFONDS

Tussen de balken worden de Akoestifoam HF of Akoestiwol HR platen klemmend geplaatst. Tegen de balklaag, in haakse richting worden de Akoestiplex MXT profielen via de uitkragende achterlijst bevestigd (600 mm h.o.h.). Indien de balklaag meer dan 600 mm h.o.h uit elkaar ligt dient er eerst in haakse richting een draagkrachtig rachelwerk gemonteerd te worden alvorens de Akoestiplex profielen te bevestigen. Daarna wordt een beplating van 12,5 mm Akoestipanel F12 bevestigd tegen de Akoestiregels met behulp van F3 schroeven.

Vervolgens wordt een tweede beplating van 12,5 mm Akoestipanel F12 bevestigd met behulp van F4 schroeven. De Akoestipanel F12 platen worden circa 5 mm vrijgehouden van de bestaande constructies en afgekit met Akoestikit (verbruik circa 0,5 koker per m<sup>2</sup>).

Bij buitenscheidingsconstructies dient voordat de beplating wordt aangebracht aanvullend een dampremmende laag van 0,3 mm PE folie over de profielen te worden gespannen.